



SARS CoV 2 e COVID 19

20 Febbraio 2020



FRANCESCA VILIANI
Director Public Health



1 La malattia

2 Ripercussioni sul
Business

3 Best Practice



SARS CoV 2

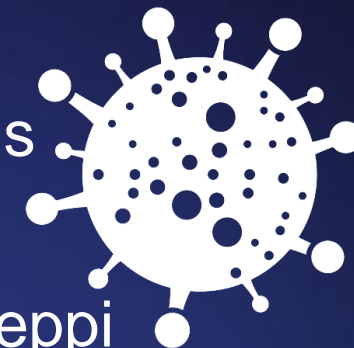


I DATI

I Coronavirus sono un'ampia famiglia di virus, alcuni dei quali possono infettare le persone.

- Alcuni causano malattie lievi, come i ceppi responsabili dei comuni raffreddori.
- Altri possono potenzialmente portare a malattie gravi o persino mortali.

- Il serbatoio naturale per i coronavirus si pensa siano le specie animale.
- Da tale serbatoio emergono nuovi ceppi che infettano un ospite intermedio, e da lì possono infettare le persone.
- I virus possono quindi essere trasmessi da persona a persona.
- Alcuni sono più efficienti nella trasmissione tra le persone, mentre altri non lo sono.
- È stato denominato: SARS CoV 2.



COVID 19

SINTOMI

I sintomi del COVID 19 includono:



Febbre



Mal di
gola



Tosse



Dispnea



Dolori
muscolari



Diarrea

I sintomi possono manifestarsi entro 14 giorni dalla potenziale esposizione. Monitorare dunque il proprio stato di salute.

Richiedere assistenza medica immediata nel caso in cui si pensi di essere stati esposti al virus o di starne sviluppando i sintomi.

MODALITÀ DI TRASMISSIONE

COME SI DIFFONDE?



Contatto diretto:
respirando gocce più
grandi (tosse, starnuti)

CONFERMATO



Contatto diretto:
toccando oggetti
contaminati da gocce

CONFERMATO



Trasmissione orale:
respirando gocce
disperse nell'aria

NON CONFERMATO

Sono in corso accertamenti

CURA E PREVENZIONE

Come viene curato?

Non esiste una cura specifica

- I pazienti ricevono terapie di supporto per alleviare i sintomi e prevenire complicazioni
- Non c'è alcuna terapia antivirale specifica
- Non c'è vaccino



Evitare la potenziale esposizione. Garantire buone prassi igieniche e pratiche alimentari sicure.

- Mantenere una buona igiene personale.
- Lavarsi frequentemente le mani.
- Portare con sé del disinfettante per mani da utilizzare nel caso acqua e sapone non fossero reperibili.
- Evitare di toccarsi il viso.
- Assicurarsi che il cibo, incluse le uova, sia completamente cotto.



MISURE PREVENTIVE SUPPLEMENTARI



Evitare il contatto diretto con animali (vivi o morti) e il loro ambiente. Non toccare superfici che potrebbero essere state contaminate.

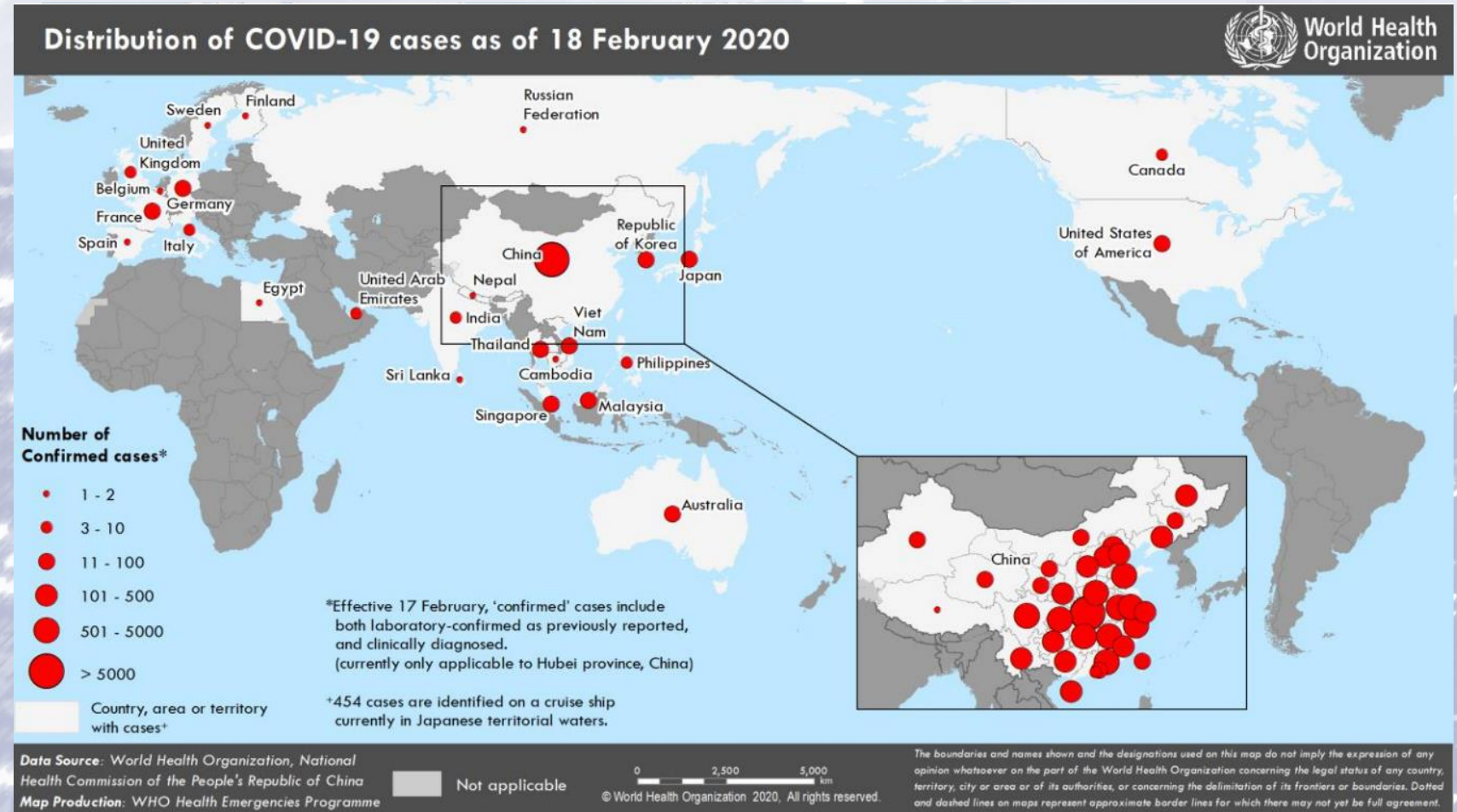


Mantenere una certa distanza da persone evidentemente malate.



Non viaggiare se si è malati. Alcune località hanno implementato controlli, pertanto i viaggiatori potrebbero essere sottoposti a test e quarantena.

SITUAZIONE GLOBALE AD OGGI

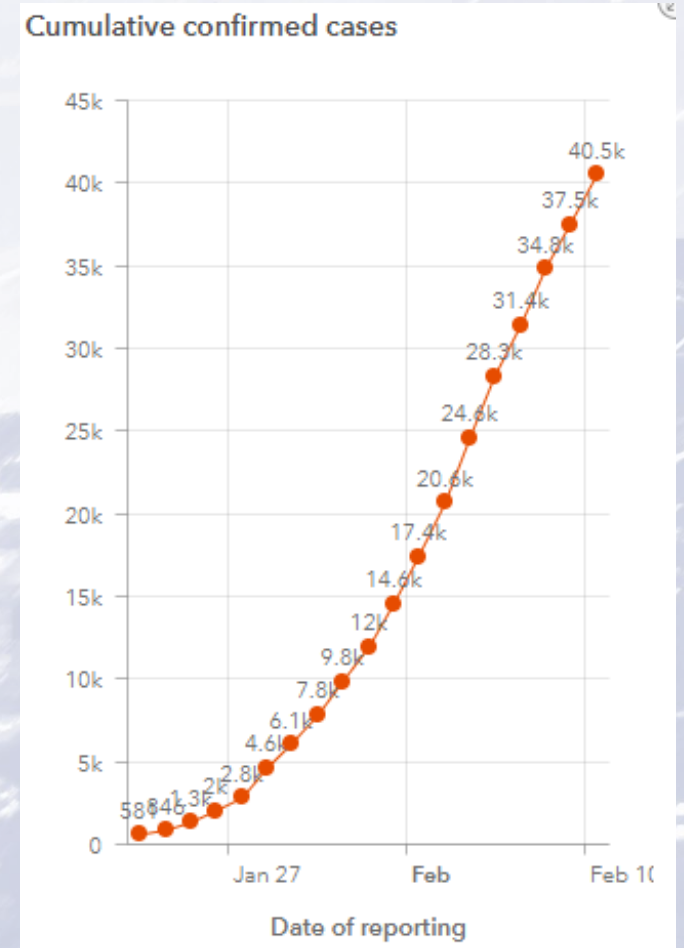


Fonte : WHO 18/2/2020

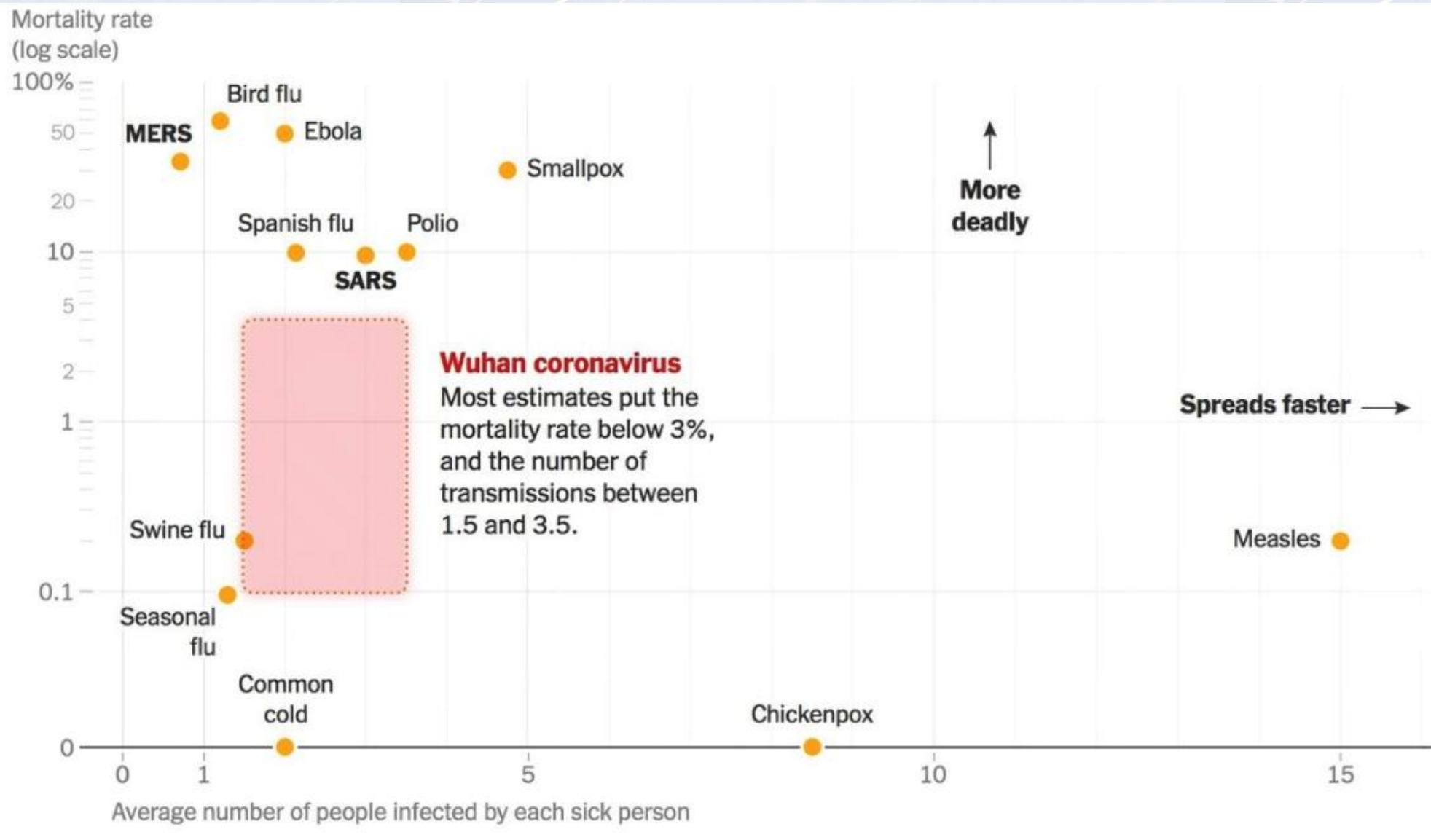
ULTIMI AGGIORNAMENTI

Numero di casi globali
(al 18 Febbraio 2020)

- **A livello globale: 73.332 casi**
- **Cina continentale: 72.528 casi**
- **Hubei: 59.989 casi**
 - 82% dei casi in Cina sono ad Hubei
- **Fuori dalla Cina continentale:**
 - 804 casi
 - 3 morti
- **Casi in Italia: 3**



GRAVITÀ VS. DIFFUSIONE



Fonte : <https://www.nytimes.com/interactive/2020/world/asia/china-coronavirus-contain.html>

COMBATTERE IL VIRUS

- Il CoV2 può diffondersi in paesi dal clima caldo e umido, ma anche freddo e secco.
- CoV2 può sopravvivere fino a 60 ore sulla terra ferma / in acqua e più di un giorno su superfici dure come vetro e metallo.
- Il virus perde infettività dopo l'esposizione a diversi disinfettanti e fissativi di uso comune, quali:
 - Luce UV (naturale o artificiale)
 - Rame
 - Disinfettanti (candeggina, alcool > 65%, qualsiasi tensioattivo)

Fonte :https://www.who.int/csr/sars/survival_2003_05_04/en/

Fonte : WHO Western pacific region – 07/02/2020

1 La malattia

2 Ripercussioni sul
Business

3 Best Practice



LA SFIDA ATTUALE

- Focolaio in rapida evoluzione di un “virus sociale”
- Scala e ampiezza delle misure di restrizione della mobilità globale senza precedenti.
- Alcuni dati critici sulla trasmissione sono ancora sconosciuti
- Resilienza degli individui nelle aree colpite
- A livello globale, solo 1/5 degli Stati risulta essere conforme al Regolamento Sanitario Internazionale (RSI) – International Health Regulations (IHR).

IMPLICAZIONI DI VIAGGIO

Reazioni dei paesi
*(Il dato è in evoluzione
costante)*

- **Quasi tutti i paesi** hanno implementato:
 - Restrizioni di viaggio
 - Divieti d'ingresso e sospensioni del visto per gli aventi passaporto della Repubblica Popolare Cinese
 - Misure di quarantena obbligatorie
 - Screening all'arrivo
- **50 compagnie aeree** hanno sospeso o cancellato i voli da e per la Cina continentale e Hong Kong SAR..

IMPORTED AND LOCAL 2019- NCOV CASES

- › France
- › Germany
- › Japan
- › Malaysia
- › Singapore
- › South Korea
- › Thailand
- › United States
- › United Kingdom
- › Vietnam

IMPORTED 2019-NCOV CASES

- › Australia
- › Belgium
- › Cambodia
- › Canada
- › Finland
- › India
- › Italy
- › Nepal
- › Philippines
- › Russia
- › Spain
- › Sri Lanka
- › Sweden
- › United Arab Emirates

SCENARI

LA VERITÀ STA NEL MEZZO?



OTTIMISTICO

Focolaio cinese controllato

Rallentamento dei casi esportati

I casi esportati non diventano
acuti

Focolai locali sotto controllo

Il virus perde la sua virulenza

Vaccini presto disponibili

DIVERSI MESI?



PESSIMISTICO

L'epidemia persiste in Cina

I casi esportati continuano

Diverse ondate e picchi

Focolai in varie zone

Il virus diviene stagionale

Vaccini disponibili in ritardo

MOLTI MESI?

1 La malattia

2 Ripercussioni sul
Business

3 Best Practice



BUSINESS BEST PRACTICE

Le organizzazioni necessitano di processi e pianificazioni solidi per proteggere i dipendenti e la propria resilienza aziendale.



EDUCAZIONE E CONSULENZA

- **Educare i dipendenti** relativamente ai sintomi e alle misure igieniche
- **Assicurare che i dipendenti abbiano accesso** alle informazioni più aggiornate
- Fornire accesso ad **assistenza sanitaria** (preferibilmente 24/7)
- Consigliare ai dipendenti che potrebbero essere stati esposti di **richiedere un parere medico**
- Consigliare ai dipendenti di **non viaggiare se malati**
- Assicurarsi che i dipendenti **dispongano di piani di viaggio flessibili**



PIANIFICAZIONE E RISPOSTA

- Formare un team preposto alla gestione delle crisi e organizzare **incontri regolari**
- **Revisionare i piani di gestione dei viaggi**, tenendo in considerazione le possibilità di quarantena e di interruzione di viaggio
- Revisionare e testare le **procedure di comunicazione**
- **Esaminare i piani contro le pandemie**, comprese le modalità di gestione dei viaggiatori provenienti dalle aree colpite
- Rivedere i **dispositivi di protezione e i protocolli di pulizia**

BEST PRACTICE DI RISPOSTA

PROCEDURE
IMPLEMENTATE
IN OGNI SITO



Gestione dei Casi

Caso sospetto, primi soccorritori, isolamento



Formazione

maschere, comportamenti sicuri



Pulizia

Le strutture dopo un caso



Screening



Tracciabilità dei contatti



Ritorno al lavoro

BEST PRACTICE DI VIAGGIO

ESEMPI

- Rinviare i viaggi verso la Cina continentale
- Il personale di ritorno dalla Cina deve **discutere le opzioni relative al proprio ritorno in ufficio** prima di rientrare presso l'ufficio / il luogo di lavoro.
- **Strategie per consentire il lavoro da casa** sono in fase di sviluppo e implementazione prima di un impatto locale.
- **Consulenza di viaggio ed escalation interne:** viaggi di lavoro, viaggi personali.
- Quando si viaggia verso una località qualsiasi, effettuare il **“check-in” durante i viaggi e il “recheck-in” una volta ritornati nel proprio Paese.**

COMBATTERE LE FAKE NEWS

SI DIFFONDONO PIÙ VELOCEMENTE...

nuovo coronavirus

Dieci comportamenti da seguire

- 1 Lavati spesso le mani
- 2 Evita il contatto ravvicinato con persone che soffrono di infezioni respiratorie acute
- 3 Non toccarti occhi, naso e bocca con le mani
- 4 Copri bocca e naso se starnutisci o tossisci
- 5 Non prendere farmaci antivirali né antibiotici, a meno che siano prescritti dal medico
- 6 Pulisci le superfici con disinfettanti a base di cloro o alcol
- 7 Usa la mascherina solo se sospetti di essere malato o assisti persone malate
- 8 I prodotti MADE IN CHINA e i pacchi ricevuti dalla Cina non sono pericolosi
- 9 Contatta il **numero verde 1500** se hai febbre o tosse e sei tornato dalla Cina da meno di 14 giorni
- 10 Gli animali da compagnia non diffondono il nuovo coronavirus

Tutti i materiali dalla Task Force Comunicazione ISS su fori di OIE

© Istituto Superiore di Sanità

No. Sesame oil does not kill the new coronavirus.

There are some chemical disinfectants that can kill the 2019-nCoV on surfaces. These include bleach/chlorine-based disinfectants, ether solvents, 75% ethanol, peracetic acid and chloroform.

However, they have little or no impact on the virus if you put them on the skin or under your nose. It can even be dangerous to put these chemicals on your skin.

Does putting on sesame oil block the new coronavirus from entering the body?

World Health Organization #2019nCoV

Solomon Yue
@SolomonYue

#[coronavirus](#) is stolen from Canada by 🇨🇳 espionage & sent to Wuhan to be weaponized to kill foreign enemies. Now the deadly weaponized virus kills 80 Chinese & no foreigners & becomes Emperor Shithole's Chernobyl!

Drinking Dettol, vaccine conspiracies: Misinformation on the Internet spreads Wuhan virus panic

GRAZIE

